



Cementownie Opola: Giesel

Dla Mieszkańca

1884 - GIESEL

Portland-Cementfabrik vorm. A. Giesel

(obecnie ul. Torowa)

W 1884 roku radny miejski Adolf Giesel wybudował piątą z kolei cementownię w Opolu. Zakład zlokalizowano w pobliżu terenów kolejowych oraz w niedalekiej odległości od dwóch

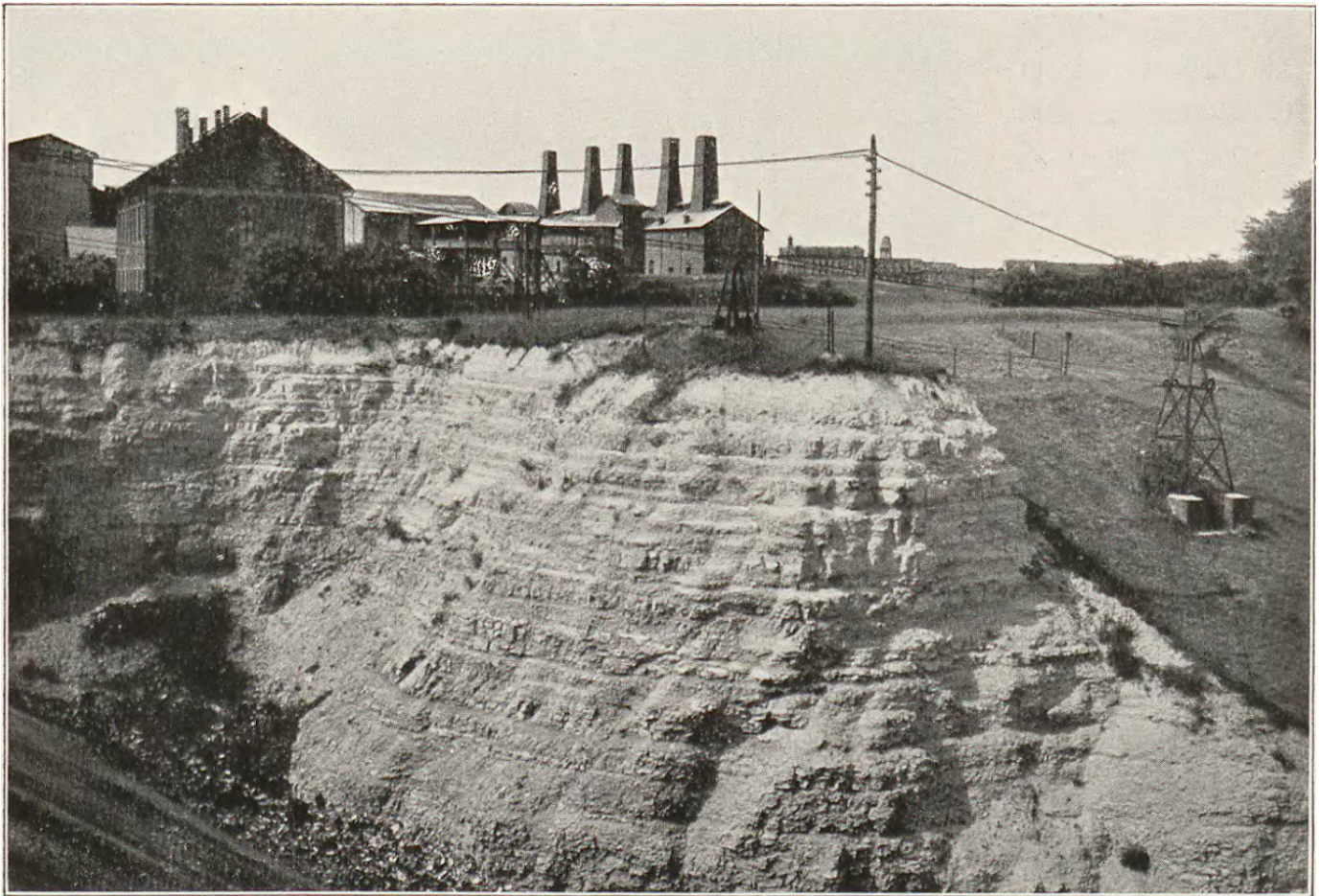
pierwszych cementowni - Grundmanna i Pringsheima. Niestety zachowane archiwalia nie umożliwiają nam obecnie odtworzenia jego szczegółowej historii.

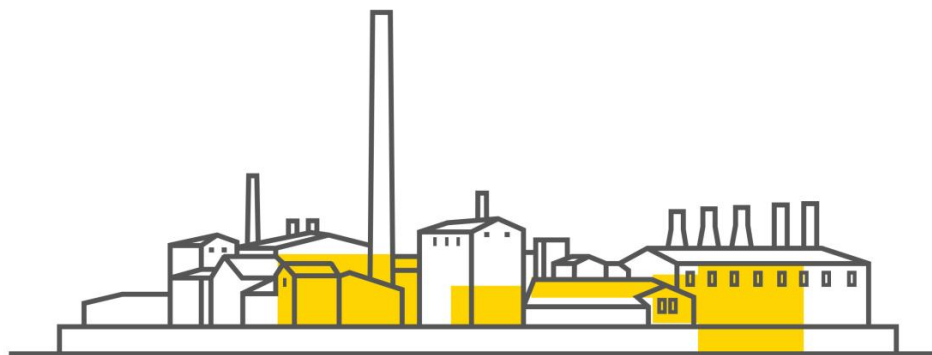
Wiemy jedynie, że po kilku latach działalności przedsiębiorstwo zostało przekształcone w spółkę akcyjną Portland-Cementfabrik vorm. A. Giesel. Z powodu nierentowności firma została czasowo zamknięta w latach 20. XX wieku. Ponownie otwarta

w drugiej połowie lat 30. XX wieku, funkcjonowała do wybuchu II wojny światowej. W

przeciwieństwie do pierwszych fabryk, po których nie ma obecnie śladu, zabudowania cementowni Giesla zostały częściowo zachowane, pełniąc obecnie funkcję obiektów magazynowych.

Materiał został przygotowany przez Muzeum Śląska Opolskiego w ramach wystawy "Cementownie Opola. Przemysł w strukturze miasta".





PORTLAND-CEMENTFABRIK
VORM. A. GIESEL

1 8 8 4

Dane kontaktowe
Muzeum Śląska Opolskiego

ul. Mały Rynek 7

45-023 Opole

77 453 66 77

sekretariat [at] muzeum.opole.pl

www.muzeum.opole.pl

Lokalizacja

Tagi

Cementownie Opola